

Zamawiający informuje, że od Wykonawców wpłynęły pytania do postępowania w zapytaniu ofertowym obejmującym „Wykonanie stacji ładowania pojazdów elektrycznych na terenie parkingu wewnętrznego przy budynku siedziby Zamawiającego w Toruniu przy ul. Grudziądzkiej 157”. Poniżej, Zamawiający przedstawia treść pytań oraz udzielonych na nie odpowiedzi*:

1. Jakiej długości będzie do doprowadzenia kabel zasilający od istniejącej rozdzielni elektrycznej Zamawiającego do planowanych stacji ładowania samochodów elektrycznych?
 2. W jakim gruncie będzie do poprowadzenia kabel? Czy będzie to grunt miękki - ziemia? Czy pod kostką brukową lub inny? Jeśli będzie grunt różny, to czy mogą Państwo oszacować w jakiej długości będzie do poprowadzenia kabel w poszczególnych odcinkach?
 3. Czy jest możliwość podesłania rysunku/ szkicu roboczego z naniesieniem, gdzie znajduje się istniejąca rozdzielnica, miejsca poprowadzenia kabla i oznaczenia miejsca montażu dwóch stacji ładowania./ *Drugi z Wykonawców zadał podobne pytania o następującej treści:* Proszę o przesłanie lokalizacji planowanego miejsca wpięcia do zasilania (rozdzielnia, złącze kablowe). Proszę o przesłanie lokalizacji miejsc parkingowych.
 4. Jeśli jest możliwość to proszę o podesłanie zdjęcia wnętrza rozdzielnicy, kilku zdjęć miejsca doprowadzenia kabla zasilającego od rozdzielnicy do stacji oraz miejsca montażu stacji.
 5. W zapytaniu ofertowym wymagają Państwo: pkt. 5.h) "oprogramowanie oraz zapewniona łączność z kartami RFID Zamawiającego (z dożywością licencją - koszt licencji wliczony w cenę oferty". Czy oprogramowanie do stacji wystarczające będzie do zarządzania przez panel aplikacji w celu rozliczeń z użytkownikami przypisanymi do poszczególnych kart RFID (sprawdzenie ilości ładowań użytkownika, zużycie prądu, dane statystyczne)? Wtedy jak najbardziej jest możliwa dożywość licencja jeśli będzie doprowadzony kabel internetowy/WIFI do stacji.
- Czy bardziej potrzebują Państwo systemu do bezpośredniego rozliczenia za usługę ładowania z użytkownikiem stacji, systemu rozliczeń dzięki wybranemu Operatorowi stacji? Wtedy Państwo podpisują odrębną umowę z Operatorem stacji, nie jest wtedy możliwa ustalona cena dożywość umowy, operator pobiera marżę od usługi ładowania - koszt zmienny uzależniony od liczby ładowań oraz pobiera stałą opłatę miesięczną za stację.
6. Czy do stacji mają być dołączone karty RFID, jeśli tak to w jakiej ilości?
 7. Proszę o informację, czy w obiekcie jest dostępna wolna moc 44 kW, która pozwoli na prawidłowe zasilanie 4 punktów ładowania o mocy 11 kW.

Odpowiedzi Zamawiającego:

Ad. 1) Szacowana długość kabla zasilającego - około 15- 20 metrów,

Ad. 2) Grunt oceniamy jako miękki (ziemia, piasek), natomiast część wykopu musi przebiegać pod płytami chodnikowymi – długość tego odcinka będzie zależna od projektu opracowanego przez Wykonawcę,

Ad. 3) W załączniku przedstawiono szkic roboczy z naniesionymi poszczególnymi elementami,

Ad. 4) Nie mamy możliwości przedstawienia zdjęcia rozdzielnicy, ponieważ wszystkie aktualne połączenia kablowe są ukryte i niewidoczne – konieczność przeprowadzenia wizji lokalnej,

Ad. 5) Oprogramowanie do stacji ładowania ma służyć jedynie do samego procesu uruchomienia danej sesji ładowania (przy użyciu karty RFID uprawnionego użytkownika). Zamawiający nie potrzebuje oprogramowania służącego do zliczania ilości pobranej energii na poszczególnych ładowarkach/ ilości ładowań, itp. Możliwe jest ustanowienie połączenia WIFI pomiędzy siecią Zamawiającego, a stacjami ładowania.

Ad. 6) Zamawiający nie wymaga dostarczenia kart RFID przez Wykonawcę. Działanie stacji ma być oparte na kartach RFID, będących w posiadaniu Zamawiającego, pracujących w technologii 125 kHz.

Ad. 7) Zamawiający informuje, że oczekuje na zwiększenie przyznanej mocy zamówionej, która obecnie wynosi 30 kW. Moc docelowa inwestycji w postaci stacji ładowania o wartości 44 kW ma podlegać regulacji (zmniejszeniu), zgodnie z zapisami zawartymi w zapytaniu. Zakłada się, że do czasu uzyskania przez Zamawiającego pełnej planowanej mocy zamówionej, moc ładowarek zostanie ograniczona do warunków istniejących obecnie.

** Wskazane informacje mają wyłącznie charakter orientacyjny i nie mogą być powodem jakichkolwiek roszczeń pod adresem Zamawiającego. Zamawiający przypomina, że zalecił w zapisach zapytania przeprowadzenie wizji lokalnej przez przedstawiciela Wykonawcy, w celu uzyskania precyzyjnych danych i pomiarów, w celu prawidłowego przygotowania oferty.*

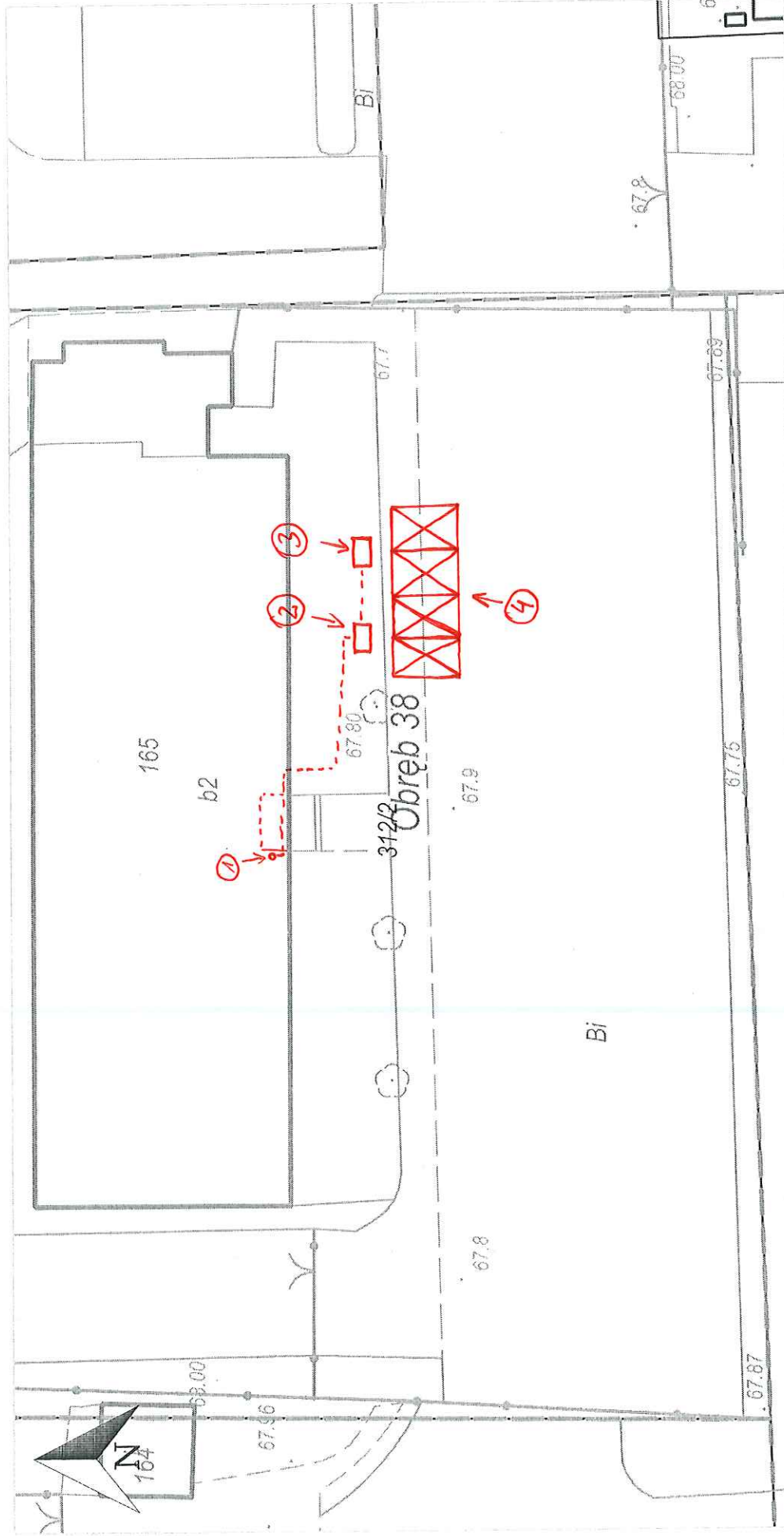
*Komendant
Straży Miejskiej w Toruniu
mgr Mirosław Bartulewicz*

*NACZELNIK
Wydziału Organizacyjnego*

mgr Sławomir Śmigielski

Wydruk z systemu IntraEWID

skala 1: 250



- ① - miejsce lokalizacji rozdzielni elektrycznej budynku
- ②, ③ - planowane miejsca montażu ładowarek
- ④ - planowane miejsca postępu samochodów elektrycznych

--- orientacyjna trasa przebiegu kabla przyłączeniowego

Udostępniane informacje nie są dokumentami w postępowaniach administracyjnych i innych. Materiały zawierające informacje z powiatowego zasobu geodezyjnego i kartograficznego (w tym dane z operatu ewidencji gruntów i budynków Urząd Miasta Torunia) należy zamawiać w Wydziale Geodezji. Dokumenty zawierające inne informacje przetwarzane w Wewnętrznym Portalu Mapowym należy zamawiać w wydziałach merytorycznych, odpowiedzialnych za aktualizację tych danych.

Wydziału Organizacyjnego

mgt Sławomir Śmigieński